

Saarijärvi Pitkäräsi tuulipuiston muinaisjännösinventointi 2013



**Timo Sepänmaa
Timo Jussila**



Tilaaaja: Megatuuli Oy

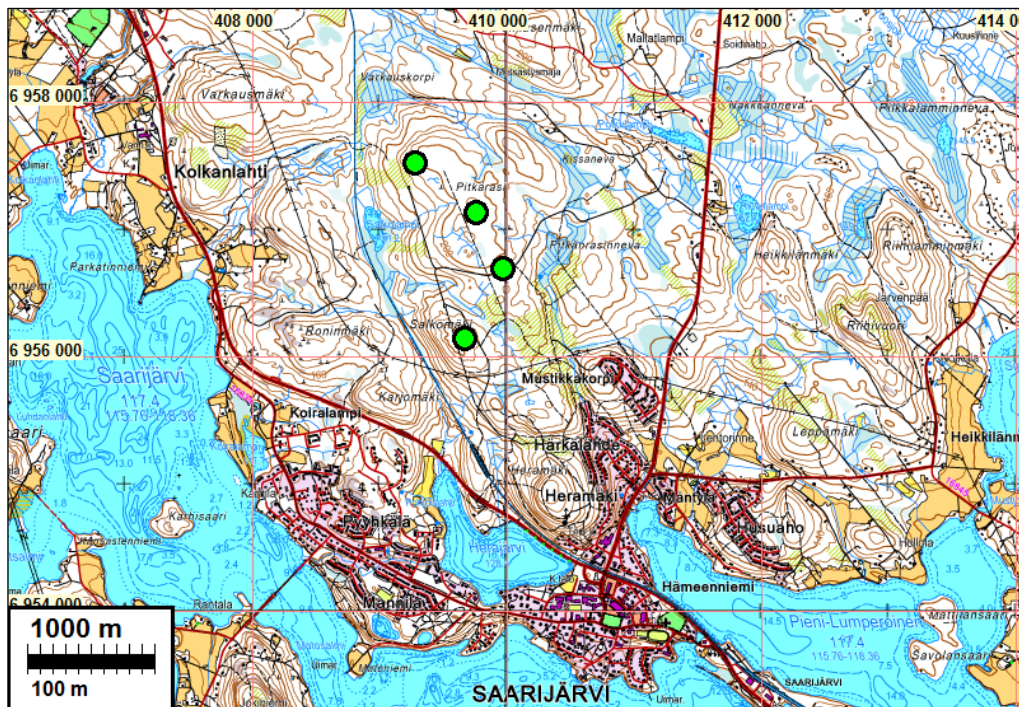
Sisältö

Perustiedot	2
Yleiskartta	3
Inventointi	3
Liite museoviranomaisille: inventoinnissa tarkastetut alueet:	6

Kansikuva: Voimalapaikka 4 :n alueen maastoa

Perustiedot

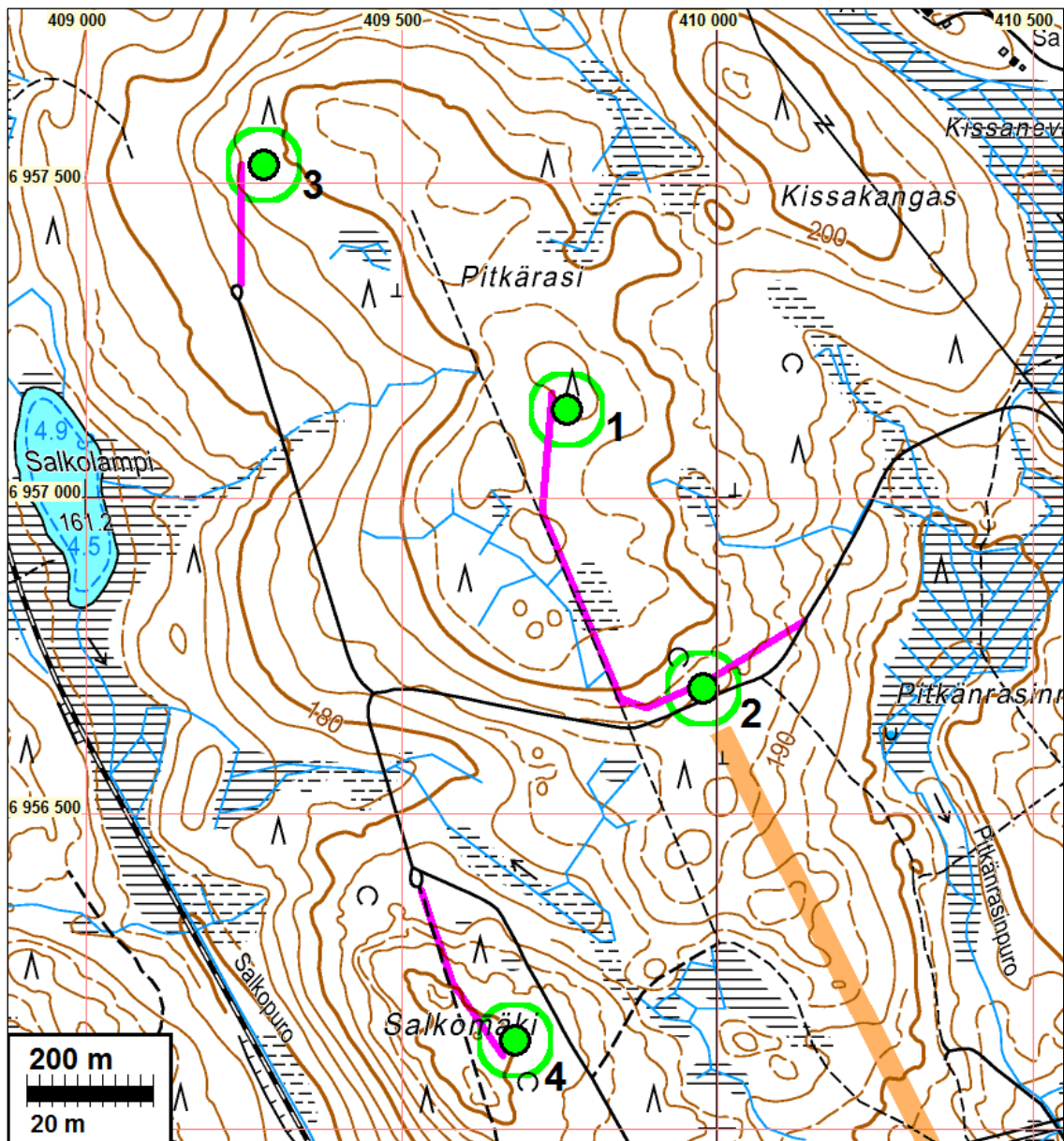
- Alue:** Saarijärven Pitkärasin tuulipuisto, Saarijärven keskustan pohjoispuolella.
- Tarkoitus:** Selvittää sijaitseeko tuulipuiston alueella ja erityisesti suunnitelluilla turbiinipaikoilla ja rakennettavilla uusilla tie- ja kaapelijoilla muinaismuistolaian tarkoittamia kiinteitä muinaisjäänköksiä.
- Työaika:** Syyskuu 2013
- Kustantaja:** Megatuuli Oy
- Tekijät:** Mikroliitti Oy, Timo Sepänmaa ja Timo Jussila.
- Tulokset:** Tutkimusalueelta ei tunnettu ennestään kiinteitä muinaisjäänköksiä. Inventoinnissa ei havaittu muinaisjäänköksiä. Alue on sijainniltaan ja maastoltaan sellainen, jossa tuskin sijaitsee mitään tunnetun tyyppistä muinaisjäänköstä.



Tuulipuiston turbiinipaikat vihreä pallo.

- Selityksiä:** Koordinaatit ja kartat ovat ETRS-TM35FIN koordinaatistossa. Karttopohjat Maanmittauslaitoksen maastotietokannasta syksyllä v. 2013 ellei toisin mainittu. Valokuvia ei ole talletettu mihinkään viralliseen arkistoon eikä niillä ole mitään kokoelmatunnusta. Valokuvat digitaalisia. Valokuvat ovat tallessa Mikroliitti Oy:n serverillä

Yleiskartta



Turbiinipaikat 1-4 vihreä pallo ja ympyrä. Suunnitellut uudet huoltotie- ja kaapelilinjat sinipunaisella. Sähkösiirtolinjan karkea linjaus ruskealla.

Inventointi

Megatuuli Oy suunnittelee neljän tuulivoimalan tuulivoimapuiston perustamista Saarijärven Pitkäräsin alueelle, runsaat kaksi kilometriä Saarijärven keskustasta pohjoisluoteeseen. Megatuuli Oy tilasi alueen muinaisjäännösinventoinnin Mikroliitti Oy:ltä. Inventoinnin maastotyö tehtiin 16.9.2013 tutkimuksen kannalta hyvissä olosuhteissa.

Rakennettavat maastot sijoittuvat n. 180-210 m korkeustasojen väliselle alueelle. Kyseiselle korkeustasolle ei alueella ole ulottunut mikään muinainen järvivaihe (Ancylusjärvi, Muinais-Päijänne) – alue on ihmisasutuksen aikana aina sijainnut kaukana vesistöistä – tosin alueen länsipuolella on 161 m tasolla pieni Salkolampi. Alueella ei siten voi olla rantasidonnaisia muinaisjäännöksiä, kuten esihistoriallisia asuinpaikkoja ja lapinraunioita. Alueen reunamat ovat topografialtaan jyrkkäpiirteisiä ja laaja mäkialueen lakialue pieniipiirteisempää. Maaperä alueella on moreeni – monin paikoin missä maaperää voitiin havainnoida, hienoaineksinen. Maaperä on

monin paikoin kosteaa ja kaikkialla kivikkoista. Alue on sellaista joka on huonosti soveltunut vanhaan ja myös nykyiseen maatalouteen. Alue on aina ollut takamaata, asumatonta. Tämä jo ennalta kartan perusteella arvioitava seikka varmistettiin mm. 1800-l pitäjänkartalta. Tarkempia vanhoja karttoja ei katsottu tarpeelliseksi tutkia. Alueen maaperästä johtuen sekä ehkä myös sen syrjäisyydestä johtuen se soveltuu huonosti tervan- ja hiilen polttoon – tervahaudan teko olisi ollut hankalaa kivikkoiseen maastoon ja valtapuulaji monin paikoin on kuusi.

Alue on kaiken kaikkiaan eri ominaisuuksiltaan arkeologin näkökulmasta sen laatuinen, että tunnetuja muinaisjäännöstyyppjejä ei sieltä voi odottaa löytävänsä eikä liioin karttaa tutkimalla tai paikan päällä havaitun maaston perusteella voi osoittaa mitään osa-aluetta tai maastoa, mistä muinaisjäännöksiä kannattaisi lähteä etsimään. Sen takia inventointi kohdistettiin yksinomaan ja varmistuksen luonteisesti suunniteltujen turbiinipaikkojen ja tie- ja kaapelilinjojen kohdille ja liepeille.

Suunnitellut turbiinipaikat, tie- ja kaapelilinjat liepeineen tarkastettiin maastossa kattavasti. Lisäksi tarkasteltiin alustavaa ja vielä sijoittelultaan summittaisesti linjattua sähkönsiirtolinjaa voimalapaikan 2 tuntumasta etelään, olemassa olevalle voimajohtolinjalle. Uuden voimajohtolinjan alue on samanlaista kuin muuallakin alueella, eikä siellä ole odotettavissa löydettäväksi muinaisjäännöksiä.

Alueella ei havaittu missään mitään merkkejä kiinteistä muinaisjäännöksistä, eikä alueella havaittu millekään tunnetun tyyppiselle muinaisjäännökselle potentiaalista maastoa.

14.10.2013

Timo Jussila



Voimalapaikalle 3 suuntautuvan huoltotien maastoa voimalapaikan suuntaan pohjois-koilliseen



Voimalapaikan 3 maastoa



Voimalapaikan 1 maastoa, pohjoiseen.



Voimalapaikan 4 maastoa taustalla pusikossa.

Liite museoviranomaisille: inventoinnissa tarkastetut alueet:

Koko hanke-alue arvioitiin kokonaisuudessaan eri menetelmin. Tarkemmin maastossa tarkastettiin kartalla sinisellä korostuksella esitettyjä alueita. Kartan tulkinnessa on hyvä ottaa huomioon alla lueteltuja seikkoja. Maastossa ei erikseen dokumentoitu:

- Katseen ulottuvaisuutta (paikoin satojen metrien päähän, paikoin muutaman metrin)
- Katveita ja esteitä katseen tiellä
- Katsesuuntia
- Katseen intensiivisyyttä, tarkoitusta, havainnointikykyä ja –mahdollisuuksia katsomishetkellä
- Kohtia missä viivytettiin kauemmin tai missä vain riennettiin eteenpäin (pääkulkusuunnassa).
- Havainnointia häiritseviä satunnaisia tekijöitä, kuten karhut, hyttyset, vaarallinen maasto.
- Kairanpistoja, koekuoppia, avoimia maastonkohtia, peitteistä maastoa.
- Inventoijan kokemusta, käsitys-, näkö- ja havainnointikykyä (tässä tapauksessa erinomaiset – käytämme vain kokeneita ja kyvykkäitä arkeologeja).

Alla oleva kartta pyrkii noudattamaan Suomen arkeologisten kenttätöiden laatuvaatimusta. Tämä siis on alla olevan kartan ensisijainen funktio tässä raportissa.

